

FME als Schnittstelle zum BERGIS-Geoportal

Erwin Schinner
Sektion VI – Referat 7b
Wien, 24. Mai 2019



FME als Schnittstelle zum BERGIS-Geoportal



FME als Schnittstelle zum BERGIS-Geoportal

- 42% Kunststoff
- 19% Kupfer
- 11% Glas
- 9% Aluminium
- 8% Eisen
- 4% Silizium
- 1% Nickel, Zinn



- jeder Meter Autobahn benötigt etwa 33t mineralische Rohstoffe
- Für jeden Meter Brückenkonstruktion sind bis zu 85t mineralische Rohstoffe erforderlich

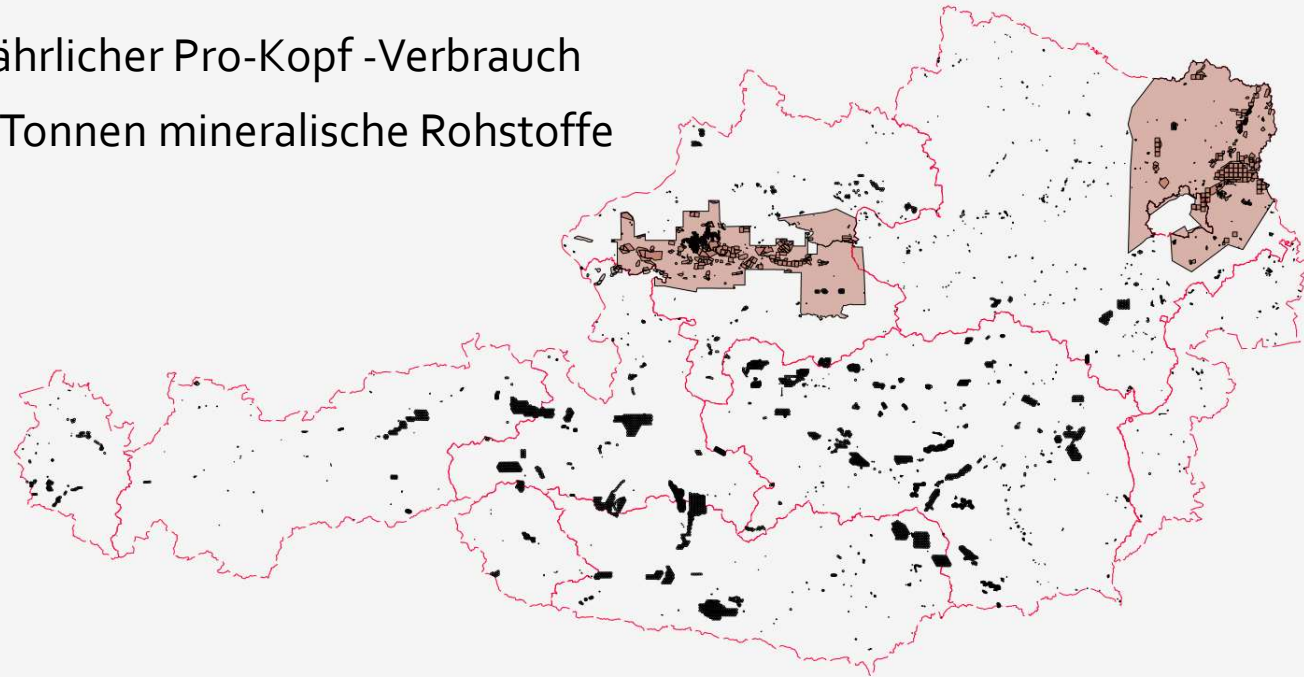


- Waschmittel, Zahnpasten,
Medikamente,



FME als Schnittstelle zum BERGIS-Geoportal

Jährlicher Pro-Kopf -Verbrauch
15 Tonnen mineralische Rohstoffe



Basis der behördlichen Verwaltung des Bergwesens ist das Mineralrohstoffgesetz (MinroG)

- § 185 : Bergbauinformationsgesetz
 - Abs. 4 Datenkatalog
 - Abs. 3 Geoportal
- <https://www.ris.bka.gv.at/Dokumente/Bundesnormen/NOR40026452/NOR40026452.html>

 **Bundesministerium**
Nachhaltigkeit und
Tourismus

BergIS-Daten und BergIS Geoportal



Applikation im
Portalverbund der Behörden

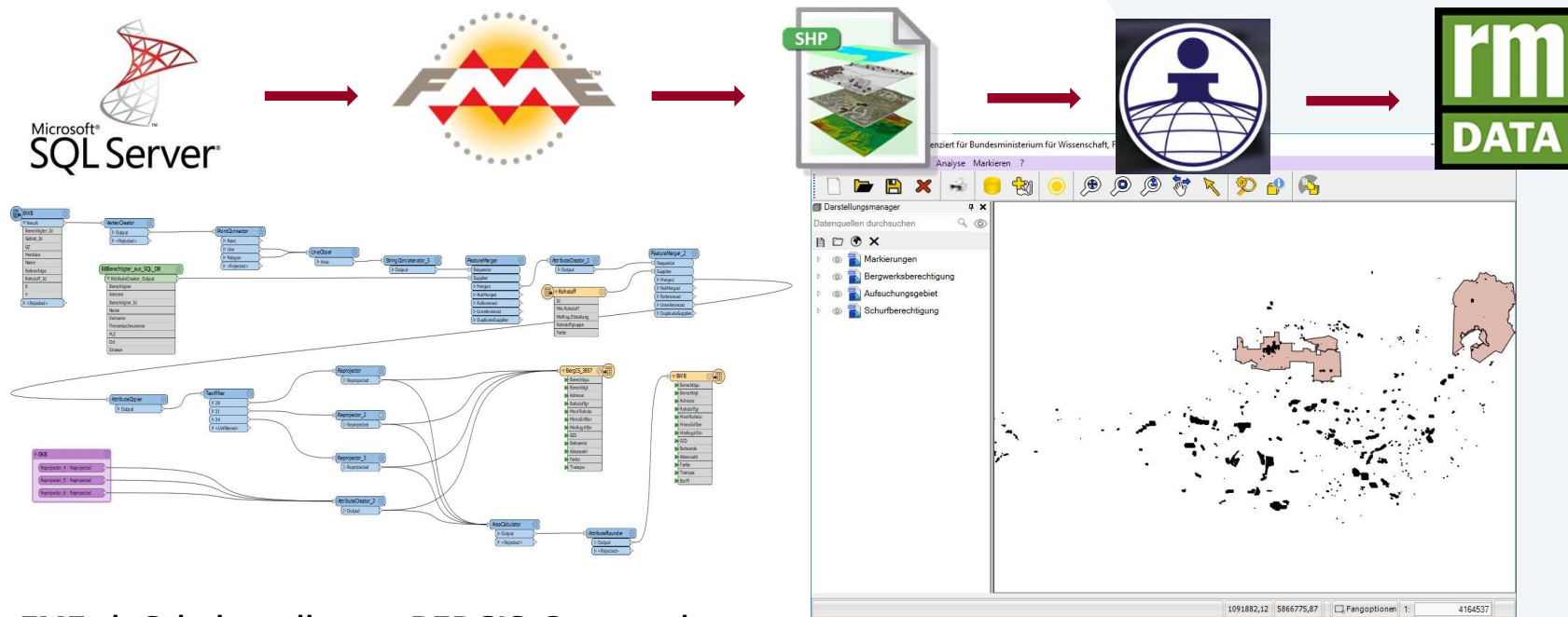


Öffentlicher Zugang
www.bergis.info

bmnt.gv.at

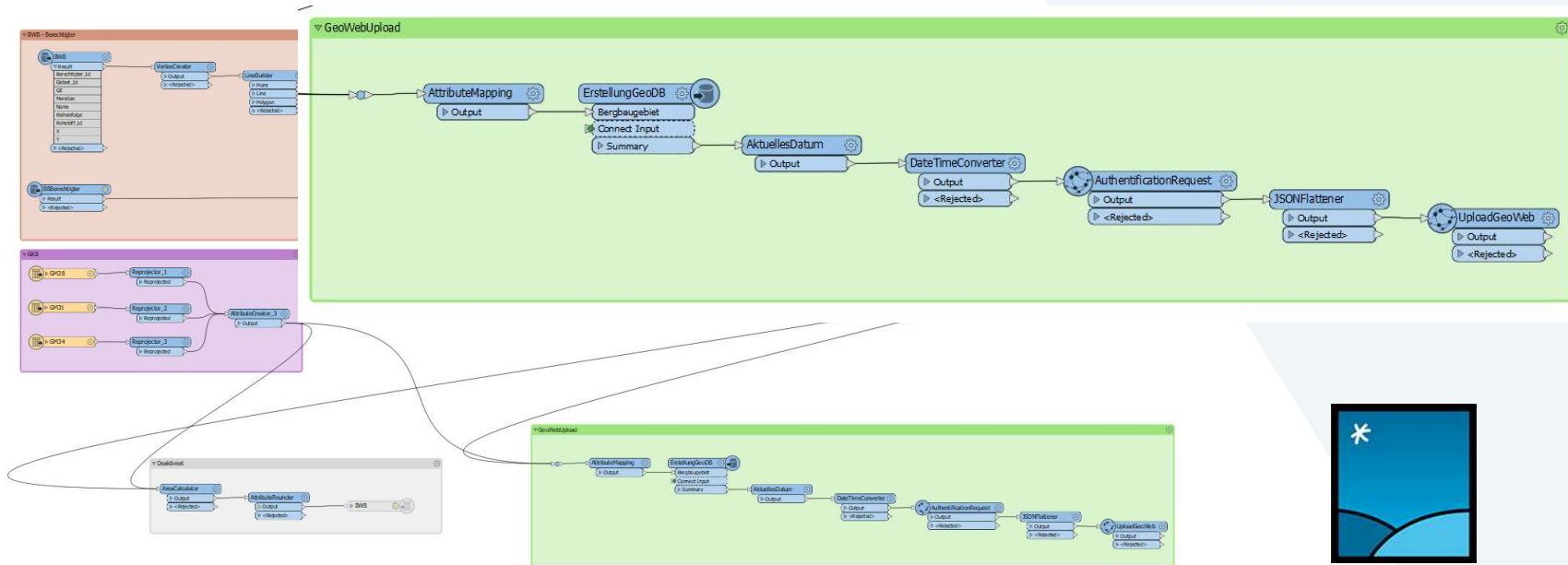
FME als Schnittstelle zum BERGIS-Geoportal

Veröffentlichungsschritte bis 2018



FME als Schnittstelle zum BERGIS-Geoportal

Unterstützung durch Fa. axmann

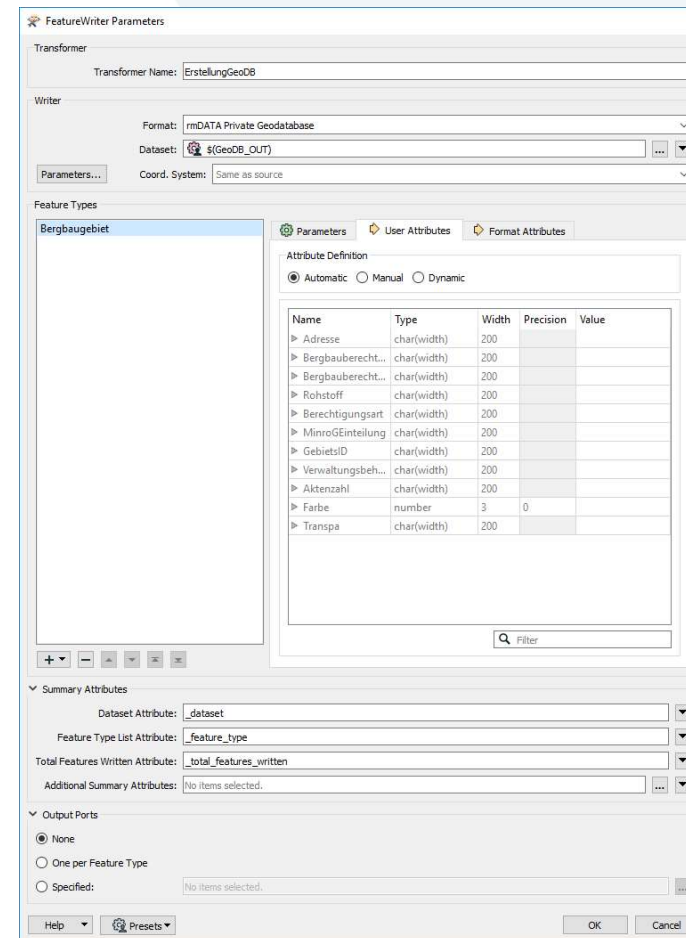


FME als Schnittstelle zum BERGIS-Geoportal

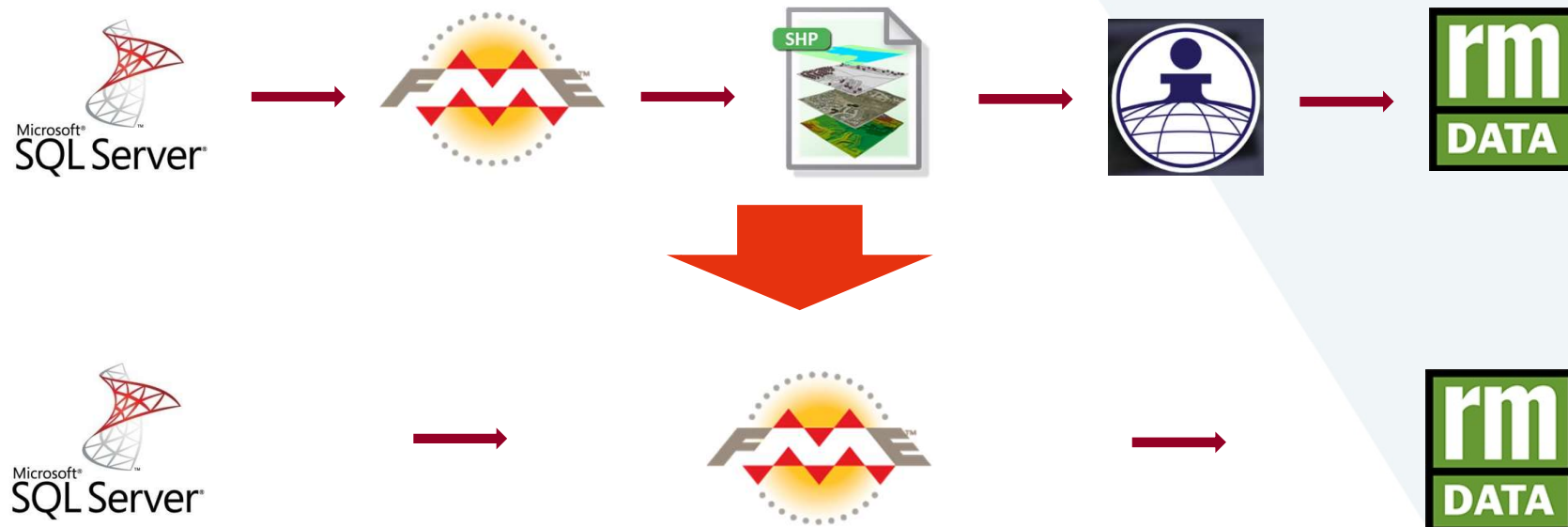
rmDATA GeoDB-Provider für FME Desktop

- Lesen und Schreiben von rmDATA GeoDatenbanken mit FME
- kompatibel mit rmDATA GeoDesktop Version 2018.2.2

FME als Schnittstelle zum BERGIS-Geoportal



Veröffentlichung seit 2019

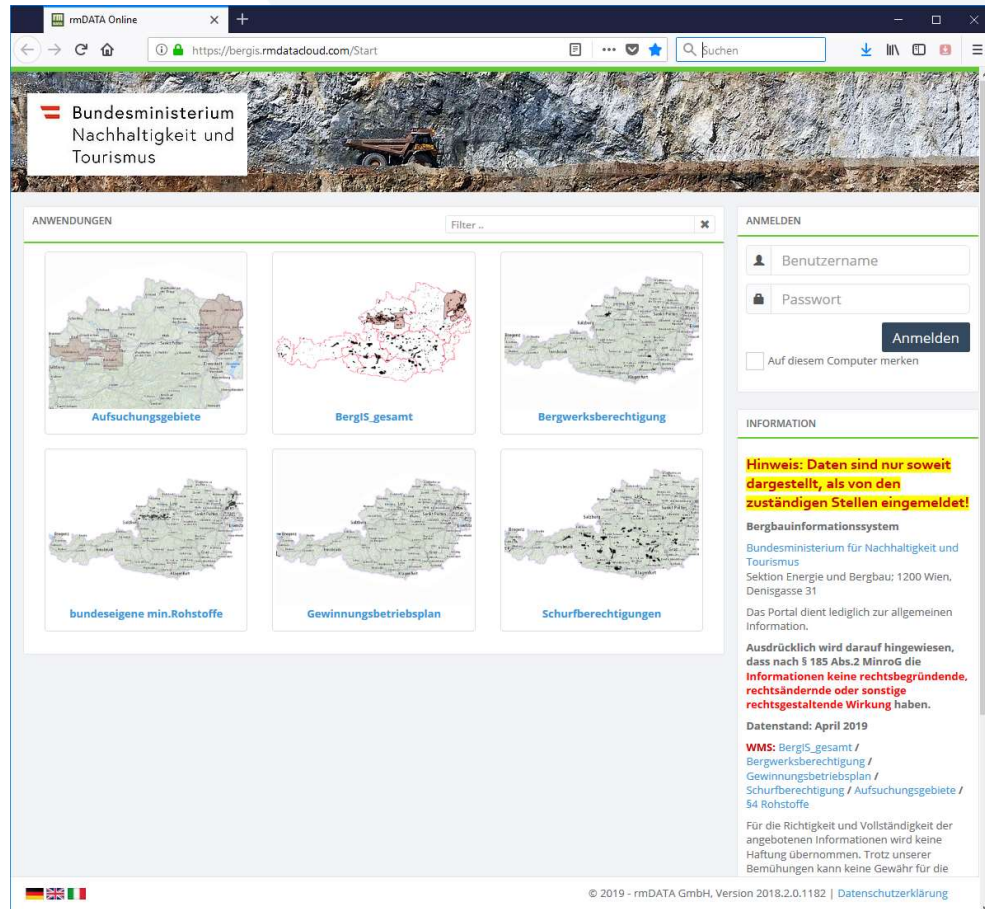


FME als Schnittstelle zum BERGIS-Geoportal

Vorteile

- Wenige Zwischenschritte
- Keine Zwischenformate
- Ein-Klick-Prozess
- Rasche Veröffentlichung
- FME-Server Task
- Dokumentation in der Job-History

FME als Schnittstelle zum BERGIS-Geoportal



The screenshot shows the BERGIS-Geoportal website. The browser address bar displays "https://bergis.rmdatadcloud.com/Start". The page features a header with the logo of the Bundesministerium für Nachhaltigkeit und Tourismus. Below the header, there is a section titled "ANWENDUNGEN" (Applications) with a filter dropdown. This section contains six map thumbnails, each with a label: "Aufsuchungsgebiete", "BergIS_gesamt", "Bergwerksberechtigung", "bundeseigene min.Rohstoffe", "Gewinnungsbetriebsplan", and "Schurfberechtigungen". To the right of the maps is a login form titled "ANMELDEN" (Login) with fields for "Benutzername" (Username) and "Passwort" (Password), an "Anmelden" button, and a checkbox for "Auf diesem Computer merken" (Remember me on this computer). Below the login form is an "INFORMATION" section with a yellow warning box: "Hinweis: Daten sind nur soweit dargestellt, als von den zuständigen Stellen eingemeldet!" (Note: Data is only displayed as far as it has been reported by the competent authorities!). The information section also includes the name of the system, the responsible ministry, contact information, a disclaimer about the legal status of the data, the data status (April 2019), and a list of data types (WMS: BergIS_gesamt / Bergwerksberechtigung / Gewinnungsbetriebsplan / Schurfberechtigung / Aufsuchungsgebiete / 54 Rohstoffe). At the bottom of the page, there are flags for Germany, Austria, and Italy, and a copyright notice: "© 2019 - rmDATA GmbH, Version 2018.2.0.1182 | Datenschutzerklärung".

 **Bundesministerium**
Nachhaltigkeit und
Tourismus

**Danke für Ihre
Aufmerksamkeit!**

Erwin Schinner
BMNT VI/7b
erwin.schinner@bmnt.gv.at
bergis@bmnt.gv.at
www.bergis.info

bmnt.gv.at